

# 特定非営利活動法人燦燦会 創立 30 周年記念紙

1991~2021





# サンワーク田無

サン(SUN)は「太陽」

すべての生命の源です

暖かく、明るく、何にでも

平等に降り注ぎます

サン 漢字で書くと『燦』きらめく

豊かなイメージがあります

サン(SAN)〇〇さん、△△屋さん

三度、三回 日常もつとも多く

耳に馴染んでいる音です

地域のみなさんの慈愛が燦々と注がれて

輝きはばたく作業所を…と願って



## 30 周年のご挨拶 | 理事長 金谷公正

おかげさまで、サンワーク田無は今年創立30周年を迎えることができました。

これもひとえに皆様方の温かいご支援とご指導の賜物と、心より厚く感謝申し上げます。

サンワーク田無作業所の毎日の朝礼は、

【一日の心構え、笑顔であいさつ、ありがとう感謝の気持ち、すいません謙虚なところ】を全員の唱話で始まり、爾来30年間延々続いております。当作業所を利用される方には、気がつかない間に罹病し、長期入院や職を失い社会から一時遠ざかる羽目に陥ってしまった方もおります。

心の病は、誰にも罹りえる可能性があるものです。体調が変だと思ったら即受診されることが望まれ、早期発見・早期治療が回復の近道と聞いております。健常な方でも、慣れ親しんだ職場を一時でも離れ、復帰するには相当の日時を要すると聞きます。職場や日々の活動の場を失い、さまようようになったら「このままではいけない」と分かっているにもかかわらず身についてしまった習慣を変えるのは難しく、流されるまま過ごしてしまいがちです。作業所の利用者は、病を抱えながらも生活能力の維持と更なる向上を目指し、生まれ育ち住み慣れた地域で普通に暮らしたいという念いを胸に、就労活動や社会復帰に向かって日々訓練を重ねているところです。

30年の歴史を振り返り、先人のご苦勞に感謝するとともに、現役世代としては、学ぶべき考え方や教訓を職務に生かして、将来の発展に繋げていかなければと決意を新たにす次第です。

今後とも皆様方のご指導、ご鞭撻のほどよろしく願いいたします。

## 創立30周年を振り返る | サンワーク田無 創設者 星博勝

サンワークを創立した30年前は、未だ精神障害者に対する差別偏見の激しい時代であった。就労や仲間達の集う居場所をつくりたいとの一心で保健所、市福祉課、市民有志の応援を受け、平成3年5月7日、作業所は開所した。

同年9月7日に開かれた開所式では、市民会館にて99名の方々にご参加頂いた。創立当初の作業所は、田無市西原町の設置者宅の車庫であった。当初の名称は『サンワーク』だったが、保健所から「折角田無に立ち上がったのだから、サンワークの上に田無を入れてはどうか」のご卓見を賜り決定。その後、徐々に精神科医療や精神保健福祉も法制化されてきた。

この施設が市民の皆さんに愛され続けられように祈念し、創設者及び設置者の30周年の祝辞とする。



# 沿革

## 平成3年(1991年)

**5月7日** 設置者（星博勝）の自宅車庫にて作業所開所。名称「田無ホーム」

**9月7日** 開所式を開催（於 市民会館）

## 平成4年(1992年)

**4月1日** 「サンワーク田無」に名称変更

## 平成6年(1994年)

**3月11日** 運営委員会を発足

## 平成8年(1996年)

**7月11日** 運営委員会委員長に檜垣有徳先生（田無市医師会会長）就任

## 平成13年(2001年)

**6月9日** 創立10周年記念式典を開催（於 市民会館）

**10月12日** 「グループホームサンワーク」開設

## 平成14年(2002年)

**7月1日** 東京女子医大看護学生 実習生受け入れ開始

## 平成16年(2005年)

**8月23日** 新作業所へ移転（ひばりが丘）

## 平成18年(2007年)

**3月23日** NPO 法人認証。理事長に檜垣有徳先生 就任

**7月1日** 創立15周年。NPO 法人設立記念講演を開催（於 JA 田無）

**10月1日** 移動支援事業、地域生活支援事業指定（サンサンケアセンター）

## 平成22年(2010年)

**1月22日** 現事業所へ移転

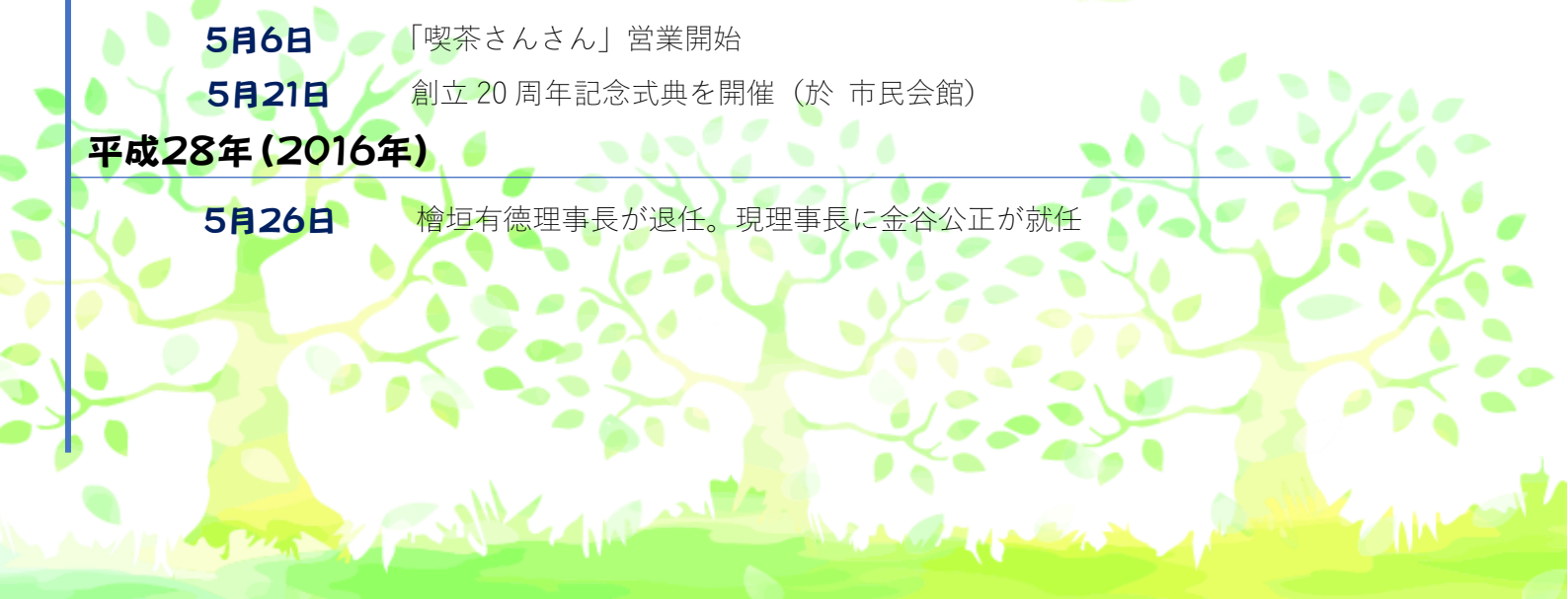
## 平成23年(2011年)

**5月6日** 「喫茶さんさん」営業開始

**5月21日** 創立20周年記念式典を開催（於 市民会館）

## 平成28年(2016年)

**5月26日** 檜垣有徳理事長が退任。現理事長に金谷公正が就任





## 祝辞

創立 30 周年、心よりお祝い申し上げます。

こうして記念の日を迎えられたのも、スタッフの皆様の努力あってこそのことと思います。

今後、ますますのご発展をお祈りいたします。

また、いつも作業して頂き有難うございます、この場を借りて感謝申し上げます。

ポッシュフェイス（株）東京支社長 村上 元樹

創立 30 周年を迎えられ、誠に喜ばしく心よりお祝い申し上げます。

長年にわたり、丁寧な仕事、多忙な時期の対応等、誠に感謝しております。

益々のご発展と皆様のご健康をお祈り致しますとともに、今後ともご協力をお願い致します。

おきよめ本舗 町田 泰伸

この度は創立 30 周年、誠におめでとうございます。

長きに渡る社会貢献の中では様々な艱難辛苦と共に喜びや充実感、達成感もあったことと存じます。

今後も引き続き、皆様方のますますのご発展とご活躍を祈念しております。

内田産業株式会社 代表取締役 内田 祥文



◀ 現事業所の外観

## ■ 職員の挨拶

時下ますますご清栄のこととお慶び申し上げます。

当法人、特定非営利活動法人燦燦会はおかげさまで2021年5月7日をもって、創立30周年の記念すべき日を迎えることができました。この記念すべき瞬間に携われたことを心より嬉しく感じております。これもひとえに、利用者様やそのご家族様、法人に所属している職員や社員の皆様、関係支援機関の皆様の皆様のご支援やご協力、そして創立者の尽力の賜物であり、衷心より御礼申し上げます。

私がサンワーク田無の管理者になったのは、ちょうど25周年のときで、当時は右も左も分からず、周りを気にするよりも自分の目の前に課されたタスクをこなすだけに一生懸命だったことを、昨日のこのように覚えております。

あれから5年の月日が流れ、管理者としてどれだけ成長できたのかわかりません。しかし、生活に不便を感じている障がいを持った方々のお手伝いをしたいという気持ちは日に日に増すばかりです。少しでもお力添えできるよう、これからも共に働く仲間とともにサンワーク田無をますます活気あふれる事業所にしていきたいと思っております。

施設長/サンワーク田無 管理者 浅野 菜穂

サンワーク田無創立30年、西東京市になる前の田無市の時代から活動してきたことはこの地域の障害を持つ方々の大きな力になってきたと思います。時代と共に移転を重ね、サンワークも次第に大きくなり、地元企業に就職した方などいらしたことで、取引企業とも結びつきが強くなり作業も途切れることなく受注できるようになりました。またそれがきっかけとなり、皆さんの作業への思いも増したことで、丁寧な作業だと企業からお褒めの言葉をいただいたこともありました。

ここまで活動してこれましたのも、利用者の皆さんと職員一同が同じ方向を見て共に歩んできたからだと思います。これから先、40周年、50周年と継続して活動を行い、障害を持つ方だけでなく地域の皆さんに地域福祉の拠点として認識していただけるよう、また、燦燦会の掲げる理念にもあるように、これからも地域の皆さんと輝きはばたく事業所を目指し、利用者の皆さん、ご家族、関係機関や取引企業の皆さんを含めた燦燦会として、チーム全員で頑張っていきたいと思っております。

今後とも暖かいご支援の程よろしく願いいたします。

サンワーク田無 サービス管理責任者 小野幸弘



私が働き始めた 15 年ほど前にいろいろ教えてくださった諸先輩方は全員いなくなり、現在はその後に入ってきた職員が中心となって支援を行っております。訓練する場としての役割と心地よく過ごせる居場所としての役割のバランスを取りながら、専門職の職員が活躍しているように感じます。

私の好きな言葉に「ゆく河の流れは絶えずして、しかももとの水にあらず」という方丈記の一文があります。これは、燦燦会の歴史にも通じるところがあります。サンワーク田無という施設は 30 年と続いてまいりましたが、利用者の方々、働く職員、法制度、関係機関の方々、施設の場所、作業内容は変わり続けています。

先人から引き継いだバトンを次世代の職員、その次の職員とこれからも引き継いでいってもらい、住み慣れた場所で可能な限り必要な支援が受けられ、社会参加の機会が確保され、障害のある人が保障されるべき権利が守られる「共生社会」を目指す支援が、絶えないように続けてもらえたら、素晴らしいことだと思います。

また、これまで支えてくださった関係各所の皆様方、これから支えてくださるまだ見ぬ方々、これからもサンワーク田無を是非ともよろしくお願いいたします。

グループホームサンワーク 管理者/サービス管理責任者 高木 繁

---

30 周年おめでとうございます。

早いもので私がサンワーク田無にお世話になりましたのが、10 年前市民会館にて盛大に 20 周年記念のお祝いをした頃でした。外見では分からない心の病の方々の支援は当初とても不安でしたが、心の調子を崩すことは誰にでも起こりえることだということ等、学ばせていただくことがたくさんあります。

人生いろいろではありますが、規則正しい生活を身に付け就労へつなげられる様な支援を目指したいと思います。

今後も地域に溶け込める作業所であり続けるよう皆様のご指導の程よろしくお願い致します。

小寺 悦子

---

サンワーク創立 30 周年おめでとうございます。職員として記念すべきこの日を迎えることが出来、とても嬉しく思っております。勤務当初は自分がこのような仕事が務まるのか不安しかなかったのですが、周りの職員や利用者さんの暖かさに触れ支えられ 5 年間勤務を継続することができています。

引き続き、微力ながらもサンワークの発展に貢献できるよう精進してまいりますのでこれからもよろしくお願い致します。

結城 麗花



この度、サンワーク創立 30 周年の節目に職員として関わることができたことを心から光栄に思います。私は、今年 4 月で燦燦会の職員として 3 年目を迎えました。入職して間もない頃から作業所へ通うメンバーの皆さんやグループホームの入居者の皆さんからは、いつも気さくに暖かく関わっていただき本当に感謝しています。

サンワークは、地域住民の皆様や関係機関の皆様、ご家族様らのご理解やご協力をいただき、地域に根ざした支援を継続しながら発展して参りました。心から感謝を申し上げます。

今後益々、当法人が当事者の皆様や地域福祉へ貢献できるよう、私自身も一層精進する所存です。今後ともサンワークへのご支援の程、何卒よろしくお願い申し上げます。

星 竜也

この度は創立 30 周年おめでとうございます。このようなおめでたい節目の時期に職員として働くことができ、とても幸せに思います。

これからも利用者様の「声」に耳を傾け、寄り添って生活を支える支援者をめざしていきたいと思えます。サンワークの益々の発展を心から願っています。

秋山 一美

サンワーク田無創立 30 周年を迎えたことは大変喜ばしいことです。創立当時に比べて世の中も変わり、様々な支援体制が整ってきました。燦燦会のこれまでの歩みを振り返りながら、時代に即した組織として利用者さんやそのご家族に対して将来を見据えた支援策を講じてまいります。

50 周年、100 周年と続くよう日々精進して参ります。

篠原 泰就





## ■ 利用者の皆さんからメッセージ | サンワークの「ここがよいところ」

通いやすくいいところです  
K

みんないい人が多い  
A

浅野さんがやさしい  
マッチョマン

たのしいばしょ  
グッピー

真面目に集中して作業  
出来る環境です

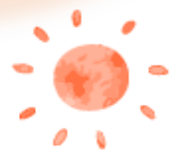
職員さんがとても  
優しく接してくれる  
たくあん

明るくて作業が速い！  
まー

自分のペースで作業できる所。  
通所するようになって職員の方、メンバーの  
方のおかげで素になれるようになりました。

いろんなことで  
良く気がつく人がいます。  
Bさん

人間関係の良さと  
働き易さです  
K



忙しい時でも悩みを  
聞いてくれるところです

様々な年代、経験、性別のメンバーさんがいつも  
居てくださってスタッフさんも対等にお話しして  
くださって、何よりも困ったことや苦しいことが  
ある時に「助けて」と言える場所です

cb50rider

お互いのまなびやだと思って勉強になります。  
Seiichiro Y

みんな仲が良くて働きやすい。

田中 弘一

さとう組の  
チームワークが良い

職員さんがやさしい

魅力的なスタッフがそろっています。  
普段は温かく見守ってくれて  
いざという時には大変頼りになります

マサ

みんなで頑張っています  
ひろ







## **サンワーク田無 | 就労継続支援 B 型事業**

〒188-0002 東京都西東京市緑町 1-8-3-102  
電話 042-452-7401 / Fax 042-452-7402

## **グループホームサンワーク | 共同生活援助事業**

個室タイプの通過型グループホーム(全6室)  
電話 042-452-7403 / Fax 042-452-7402

## **法人事務局**

〒188-0002 東京都西東京市緑町 1-8-3-102  
電話 042-452-7401 / Fax 042-452-7402  
E-mail : [sun-work@r6.dion.ne.jp](mailto:sun-work@r6.dion.ne.jp)  
URL : <http://sun-work.org/>

